

Lames flottantes Conseils de Pose

Félicitations, vous avez acquis un produit naturel en liège.

Outils : marteau (masse avec support bois), niveau, équerre, scie lame fine manuelle ou électrique, fer de traction.

Préparation : Ouvrir les paquets au moins 24 h avant installation pour les mettre à température de +/- 20°C et humidité de +/- 50%. En cas d'installation sur plancher chauffant (voir fiche technique des modèles), il est préférable de couper le chauffage 48h avant et après installation pour éviter tout excès de dilatation.

Bien calepiner la pièce pour éviter que la dernière rangée de lame soit inférieure à 10 cms de largeur quitte à réduire la première rangée. De même sur les différentes rangées éviter d'avoir des longueurs de coupes inférieures à 20 cms.

Faire une rupture (joint de dilatation) entre les pièces ou si la longueur d'une pièce à couvrir est supérieure à 10 m.

Dans l'idéal, la longueur de la lame doit être dans le sens de la lumière de la pièce.



Les lames flottantes peuvent s'installer sur n'importe quelle surface propre, plane et sèche. En cas d'inégalités de niveau, il faut au préalable aplanir. Éviter la pose sur sol humide (traiter le problème et prévoir un film type polyéthylène). Pour les chapes et dalles récentes, bien s'assurer qu'elles soient bien sèches à cœur, de même éviter les chocs thermiques dans le cas d'un plancher chauffant : reporter la pose en cas de doute.

Il n'est pas nécessaire de mettre une sous-couche puisque notre produit en possède une en liège, mais vous pouvez renforcer l'amortissement avec une sous-couche liège ou l'isolation avec de l'expansé pur liège. Dans ce cas intercaler un film ou papier permettant la « glisse » des lames lors de l'emboitage car 2 contacts liège feront friction.

Ce produit étant naturel et sujet à des nuances de fabrication, veuillez procéder comme les carreleurs, en mélangeant les lames de différents paquets au fur et à mesure de la pose. (en cas de variations de teintes trop importantes, veuillez cesser la pose et nous alerter)

Pose : Placer un calage en bois entre le mur et les lames, de manière à avoir une distance de 8 à 10 mm qui servira de joint de dilatation tout autour de la pièce (dessin 1).

Nos modèles nécessitant en emboitement de haut vers le bas avec un angle de +/- 25°, vous pouvez vous aider d'une cale en bois pour surélever les lames de la rangée précédente afin de faciliter le cliquage.

Préparer une 1^{ère} longueur de mur en cliquant les lames sur le plus petit côté, la coupe de la dernière lame servant de départ à la prochaine rangée pour que toute les lames soient croisées dans la pièce. La partie non apparente du clip (mâle) sera mise côté mur (dessin 1). Un cliquage de droite à gauche sera plus naturel.

Préparer une 2^{ème} longueur toujours en emboitant sur le petit côté. Cette 2^{ème} longueur sera positionnée sur la partie apparente du clip (femelle) de la 1^{ère} rangée avec un angle de +/- 25° puis clipper par un mouvement de haut vers le bas (dessin 2).

Et ainsi de suite. (L'aide d'une 2^{ème} personne facilitera l'opération). Pour emboîter les lames correctement, utilisez un marteau, mais attention, mettez toujours un taquet en bois pour éviter d'abimer la lame et le clip.

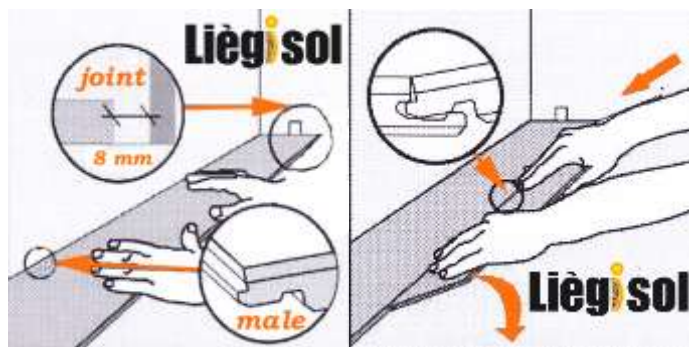
La dernière lame devant en général être coupée, mettez un morceau contre le mur au-dessus du sol et utilisez ce morceau comme guide en marquant au crayon la découpe à réaliser. Aidez-vous d'un fer de traction (ou pied de biche) pour fixer/installer les dernières lames.

Enlevez les cales et fixez les plinthes. Le joint de dilatation périphérique sera caché par la plinthe ou quart de rond. Coupez les cadres des portes pour que les lames puissent passer dessous. Mettez les plaques d'union sur les différents sols.

Ne surtout pas fixer ou coller les lames. Respecter le joint de dilatation.

Entretien

La qualité et la longévité des lames flottantes liège dépendront d'une température moyenne d'environ 20°C et d'une hygrométrie de 50 à 65 % dans la pièce. Ne pas laver à grandes eaux mais avec une serpillière humide. Utiliser des produits de nettoyage non agressifs type Tréna de Livos ou savon noir. Prévoir des pastilles de protection sous les pieds des chaises et des meubles. Protéger d'une lumière trop importante. Ne pas laisser de liquide stagner. Suivant passage, refaire une couche de finition en ayant pris soin de bien lisser (utiliser un papier de verre fin) et nettoyer la surface au préalable.



Ces informations sont données de bonne foi en l'état actuel de nos connaissances.

Nos clients devront réaliser une vérification préalable de l'adéquation de nos produits avec l'usage et les spécifications particulières.

VENTE EN LIGNE FRANCE : www.eco-logis.com

Istres-Provence 04 42 48 56 09

Toulous-Pinsaguel 05 61 08 83 45